

Útboðslýsing
Verðbréfasjóðs Byrs

September 2009

Rekstrarfélag Byrs hf.,
kt. 640300-2560, Digraňesvegi 1, 200 Kópavogi.

Rekstrarfélag Byrs hf., kt. 640300-2560, Digranesvegi 1, 200 Kópavogi, lýsir því hér með yfir að útbodslýsing þessi er eftir bestu vitund í fullu samræmi við staðreyndir. Útbodslýsing þessi er gerð í samræmi við reglugerð nr. 792/2003, um verðbréfasjóði og fjárfestingarsjóði, og 47. gr. og 48. gr. laga nr. 30/2003, um verðbréfasjóði og fjárfestingarsjóði.

Jón Finnbogason,
stjórnarformaður

Bjarni Þór Þórólfsson, meðstjórnandi

Vilhjálmur G. Pálsson, meðstjórnandi

Ármann Einarsson, framkvæmdastjóri

1.0 Upplýsingar um verðbréfasjóð

1.1. Heiti

Heiti sjóðsins er Verðbréfasjóður Byrs.

1.2. Stofndagur

Verðbréfasjóður Byrs hét áður SPH Verðbréfasjóðurinn. Sjóðurinn var stofnaður 24. mars 2000. Verðbréfasjóður Byrs starfar samkvæmt lögum um verðbréfasjóði og fjárfestingarsjóði, nr. 30/2003. Rekstrarfélag Byrs hf. annast rekstur sjóðsins.

1.3. Deildarskipting Verðbréfasjóðsins

Verðbréfasjóðurinn starfar í þremur aðgreindum sjóðsdeildum. Sjóðsdeildirnar eru: Alþjóða vaxtarsjóðurinn, Alþjóða virðissjóðurinn og Skuldabréfasjóðurinn. Sjóðsdeildirnar hafa aðskilinn fjárhag innan rekstrarfélagsins og lúta fyrirfram ákveðinni fjárfestingarstefnu. Hver sjóðsdeild ber ábyrgð á sínum skuldbindingum.

1.4. Reglur og reglulegar skýrslur Verðbréfasjóðsins

Allar upplýsingar um Verðbréfasjóðinn, útgefnar skýrslur, ársreikninga, útboðslýsingu og reglur má nálgast án endurgjalds hjá Rekstrarfélagi Byrs hf., Digranesvegi 1, 200 Kópavogi, fyrir og eftir samningagerð.

1.5. Skattaleg staða

Um skattalega meðferð hlutdeildarskírteina í Verðbréfasjóðnum fer eftir lögum nr. 90/2003, um tekjuskatt eins og þau eru skýrð á hverjum tíma og eru fjárfestar hvattir til þess að kynna sér stöðu sína skattalega og er ráðlagt að leita til sérfróðra aðila á því sviði, s.s. lögfræðinga eða endurskoðenda.

Verðbréfasjóðurinn er ekki sjálfstæður skattaðili og er því ekki skattlagður sérstaklega. Eigendur hlutdeildarskírteina í sjóðnum eru hins vegar skattlagðir við innlausn þeirra.

Gengishækkun hlutdeildarskírteina færast til tekna við innlausn eða þegar þær eru lausar til ráðstöfunar. Slíkar tekjur færast sem vaxtatekjur í samræmi við 8. gr. laga nr. 90/2003, um tekjuskatt.

Rekstrarfélagi Byrs hf. er skylt við innlausn hlutdeildarskírteina að halda eftir fjármagnstekjuskatti af vaxtatekjum eigenda hlutdeildarskírteina og skila í ríkissjóð samkvæmt 3. gr. laga nr. 94/1996, um staðgreiðslu skatts á fjármagnstekjur.

Hlutdeildarskírteini færast til eignar á nafnverði að viðbættum áföllnum vöxtum og verðbótum en eignir sem skráðar eru í kauphöll teljast til eignar á kaupgengi kauphallar í árslok.

Hlutdeildarskírteini sem gefin eru út af Rekstrarfélagi Byrs hf. eru undanþegin stimpilgjaldi.

Frekari skattlagning kann að eiga við einstaka fjárfesta, t.d. erlenda, með hliðsjón af þeim reglum sem kunna að eiga við um þá í hverju og einu tilviki.

1.6. Birting ársreiknings og ráðstöfun hagnaðar

Eins og skylt er skv. 46. gr. laga nr. 30/2003 birtast sérgreindar upplýsingar fyrir Verðbréfasjóð Byrs í ársreikningi Rekstrarfélags Byrs hf. Reikningsár Rekstrarfélags Byrs hf. er almanaksárið. Skal gerð ársreiknings lokið eigi síðar en einum mánuði fyrir aðalfund ár hvert og hann lagður fyrir endurskoðanda. Ársreikningur Rekstrarfélags Byrs hf. er birtur í síðasta lagi í mars ár hvert. Arður, vaxtatekjur og aðrar tekjur sem kunna að myndast af verðbréfum í eigu Verðbréfasjóðsins verður ekki greiddur út heldur ráðstafað til endurfjárfestinga samkvæmt fjárfestingastefnu sjóðsins og þ.a.l. bætt við höfuðstól hans.

1.7. Upplýsingar um tegundir og helstu einkenni hlutdeildarskírteina

Rekstrarfélag Byrs hf. annast um útgáfu hlutdeildarskírteina í einingaformi til þeirra aðila sem eiga tilkall til hlutdeildar í viðkomandi sjóðsdeild, þ.e. þau eru gefin út á hvaða einingu sem er með allt að fjórum aukastöfum. Hlutdeildarskírteini eru skráð á nafn eða á safnreikning hjá viðkomandi fjármálafyrirtæki og er undirritað af stjórn Rekstrarfélags Byrs hf. Rekstrarfélagi Byrs hf. er ekki skylt að gefa út hlutdeildarskírteini nema eigendur þeirra óski eftir því. Verði hlutdeildarskírteinin gefin út sem rafrétt gilda um útgáfuna lög nr. 131/1997, um rafræna eignarskráningu verðbréfa.

Í 24. gr. laga nr. 30/2003, um verðbréfasjóði og fjárfestingarsjóði, er tekið fram hvaða atriði skulu koma fram í hlutdeildarskírteini. Þar skulu koma fram heiti verðbréfasjóðs, vörslufyrirtækis og rekstrarfélags, nafn og kennitala upphaflegs eiganda skírteinis, hvernig hlutdeildarskírteini verður innleyst og hvaða reglur gildi um arðgreiðslur. Þá er nafn og kennitala framsalshafa tilgreint hafi skírteini gengið kaupum og sölum án innlausnar þess.

Allir eigendur hlutdeildarskírteina sjóðsdeilda sem Rekstrarfélag Byrs hf. hefur umsjón með eiga sama rétt til tekna og eigna viðkomandi sjóðsdeildar í hlutfalli við eign sína og gilda skírteinin sem staðfesting á tilkalli til hlutdeildar að sjóðnum.

Hlutdeildarskírteini fylgir ekki atkvæðisréttur og hafa eigendur hlutdeildarskírteina því hvorki rétt til áhrifa á fundum í Rekstrarfélagi Byrs hf. né á starfsemi Verðbréfasjóðs Byrs eða einstakra sjóðsdeilda hans.

Ákvörðun um samruna Verðbréfasjóðs Byrs við annan verðbréfasjóð eða einstakra sjóðsdeilda hans við aðra sjóðsdeild innan Verðbréfasjóðsins eða við annan verðbréfasjóð skal tekin af stjórn Rekstrarfélags Byrs hf. Þegar stjórn Rekstrarfélags Byrs hf. hefur tekið ákvörðun um samruna, skal stjórn félagsins einnig ákveða hvaða kjör eigendum hlutdeildarskírteina standa til boða varðandi hlutdeild í sameinuðum sjóði. Ef eigendur hlutdeildarskírteina eru ekki sáttir við ákvörðun hluthafafundar geta þeir farið fram á að eign sín verði innleyst. Stjórn Rekstrarfélags Byrs hf. skal ákveða þriggja vikna tímabil þar sem eigendur hlutdeildarskírteina hafa rétt til þess að krefjast innlausnar á eign sinni m.v. gengi sjóðsins á þeim degi sem ákvörðun um samruna var tekin. Tilkynna skal eigendum hlutdeildarskírteina skriflega um ofangreint.

Ákvörðun um slit Verðbréfasjóðs Byrs eða einstakra sjóðsdeilda hans skal tekin af stjórn Rekstrarfélags Byrs hf. Stjórn félagsins getur tekið ákvörðun um slit á sjóðsdeild fari markaðsverðmæti sjóðsdeildar niður fyrir 50 milljónir króna. Stjórn félagsins skal einnig ákveða hvernig eigi að gera upp sjóðsdeild eða verðbréfasjóð, koma eignum í verð og deila út eignum. Að þessu loknu skal óháður endurskoðandi staðfesta skiptingu eigna. Breytingin öðlast þó ekki gildi fyrr en að fenginni staðfestingu Fjármálaeftirlitsins.

Sé ekki gefið út hlutdeildarskírteini, sbr. 1. mgr., fá eigendur kaupkvittun þar sem fram kemur m.a. nafn og kennitala eiganda, heiti Verðbréfasjóðs og sjóðsdeildar, kaupfjárhæð, einingaverð og markaðsverð.

1.8. Skráning hlutdeildarskírteina

Viðskipti með hlutdeildarskírteini fara ekki fram á skipulegum verðbréfamörkuðum og eru hlutdeildarskírteini því hvorki skráð í Nasdaq OMX Iceland (Kauphöll Íslands) eða öðrum skipulegum verðbréfamörkuðum.

1.9. Tilhögun og skilyrði fyrir útgáfu og sölu hlutdeildarskírteina

Hlutdeildarskírteini verða eingöngu seld gegn staðgreiðslu kaupverðs. Þetta kemur hins vegar ekki í veg fyrir dreifingu jöfnunarbréfa. Rekstrarfélag Byrs hf. annast um útgáfu hlutdeildarskírteina í einingaformi til þeirra aðila sem eiga tilkall til hlutdeildar í viðkomandi sjóðsdeild. Heimilt er að gefa skírteinin út sem rafbréf.

Sala hlutdeildarskírteina í Verðbréfasjóðnum fer fram hjá Rekstrarfélagi Byrs hf., Byr Verðbréfum og hjá einstaka sparisjóðum. Kostnaður við söluna greiðist af kaupanda hlutdeildarskírteina.

1.10 Tilhögun og skilyrði fyrir innlausn/flutningi hlutdeildarskírteina og við hverjar aðstæður megi fresta innlausn

Rekstrarfélag Byrs hf. innleysir hlutdeildarskírteini að kröfu þeirra sem eiga hlutdeild í einstökum verðbréfasjóðsdeildum. Opnunartími helst í hendur við opnunartíma Nasdaq OMX Iceland (Kauphöll Íslands). Óskir um viðskipti yfir sumartímamann (ca. 25. mars – 28. október) þurfa að berast Byr Verðbréfum eða Rekstrarfélagi Byrs hf. milli klukkan 10:00 og 15:20 og yfir vetrartímamann (c.a. 29. október – 24. mars) þurfa óskir um viðskipti að berast frá kl. 10:00 – 16:20. Beiðni um viðskipti í Skuldabréfasjóðnum er afgreidd næsta virka viðskiptadag (t+1) á gengi þess dags. Beiðni um viðskipti sem berst eftir framangreind tímamörk er afgreidd að tveimur virkum dögum liðnum. Beiðni um viðskipti í Alþjóða vaxtarsjóðnum og Alþjóða virðissjóðnum er afgreidd þremur virkum dögum síðar, (t+3), á gengi þess dags. Beiðni um viðskipti sem berst eftir ofangreind tímamörk er afgreidd að fjórum virkum dögum liðnum.

Allar upplýsingar um kostnað við kaup og sölu hlutdeildarskírteina, innlausnargengi og aðrar upplýsingar sem eru gagnlegar fyrir eigendur hlutdeildarskírteina eru birtar á heimasíðu Rekstrarfélags Byrs, www.rfb.is

Rekstrarfélagi Byrs hf. er heimilt að fresta innlausn hlutdeildarskírteina mæli sérstakar ástæður með því og hagsmunir eigenda hlutdeildarskírteina krefjast þess. Frestunin skal vera almenn og taka til allra hlutdeildarskírteina og annarra staðfestinga á hlutdeild að sjóðnum. Henni verður einungis beitt mæli sérstakar ástæður með því og hagsmunir eigenda hlutdeildarskírteina krefjast þess.

Ef krafa um innlausn hefur borist frá það mörgum fjárfestum að ljóst er að selja þurfi eignir sem ekki muni takast að selja strax, er heimilt að fresta innlausn, til þess tíma að það tekst að selja nægilegar eignir til þess að uppfylla kröfu um innlausn. Frestun á innlausn skal þegar tilkynnt Fjármálaeftirlitinu. Um innlausn og frestun að öðru leyti gilda 27. til 29. gr. laga nr. 30/2003, um verðbréfasjóði og fjárfestingarsjóði.

1.11. Reglur um útreikning og ráðstöfun tekna

Við útreikning á innlausnarvirði hlutdeildarskírteina í einstökum verðbréfasjóðsdeildum er farið eftir 28. grein laga nr. 30/2003, um verðbréfasjóði og fjárfestingarsjóði, auk þeirra stjórnvaldsreglna sem gilda hverju sinni um framkvæmd útreiknings á innlausnarvirði verðbréfasjóða á Íslandi. Innlausnarvirði þeirra sem eiga hlutdeild í Verðbréfasjóði Byrs er markaðsvirði samanlagðra eigna að frádregnum skuldum sjóðsdeildarinnar við innlausn, svo sem skuldum hennar við innlánsstofnanir, ógreiddum umsýslu- og stjórnunarkostnaði, innheimtukostnaði og áföllnum eða reiknuðum opinberum gjöldum, deilt niður á heildarfjölda útgefinna og óinnleysta hlutdeildarskírteina.

1.12. Upplýsingar um fjárfestingar

Hver sjóðsdeild innan Verðbréfasjóðs Byrs hefur sína eigin fjárfestingarstefnu. Sjóðsdeildir Verðbréfasjóðsins eru bundnar af fjárfestingarstefnu eins og hún er sett fram í reglum Verðbréfasjóðs Byrs með hliðsjón af þeim fjárfestingarheimildum sem koma fram í 30. til 42. gr. laga nr. 30/2003 (sjá fylgiskjal nr. 1). Er sjóðstjórum óheimilt að víkja frá þeim reglum er þar koma fram.

Fjárfestingarstefna sjóðsdeilda er uppbyggð á ólíkan hátt og því geta fjárfestingarmarkmið sjóðsdeilda verið mismunandi. Markmið þessi fela í sér þær áherslur sem stjórn Rekstrarfélags Byrs hf., telur rétt að leggja til grundvallar í fjárfestingum einstakra sjóðsdeilda. Stjórn Rekstrarfélags Byrs hf. getur að fengnum tillögum sjóðstjóra eða að eigin frumkvæði breytt markmiðum þessum hvenær sem er en allar breytingar skulu sendar Fjármálaeftirlitinu til samþykktar. Breyting á fjárfestingarstefnu felur í sér breytingu á reglum Verðbréfasjóðsins og öðlast breyting því ekki gildi fyrr en þremur mánuðum eftir staðfestingu Fjármálaeftirlitsins, nema Fjármálaeftirlitið ákveði annað sbr. 2. mgr. 12. gr. laga nr. 30/2003.

1.12.1. Fjárfestingarmarkmið og -stefna einstakra sjóðsdeilda

1.12.1.1. Alþjóða vaxtarsjóðurinn

Alþjóða vaxtarsjóðurinn fjárfestir í fyrirtækjum sem hafa vaxtarmöguleika víðsvegar um heiminn. Áhersla er lögð á vaxtartækifæri fyrirtækjanna, atvinnugreinanna og heimshlutanna sem þau starfa í. Sjóðurinn fjárfestir aðallega í erlendum verðbréfum sem skráð eru á skipulegum verðbréfamarkaði samkvæmt skilgreiningu laga nr. 33/2003, um verðbréfavíðskipti. Öll innlend verðbréf skulu skráð á aðallista og/eða vaxtarlista Nasdaq OMX Iceland (Kauphöll Íslands). Óheimilt er að fjárfesta í erlendum skuldabréfum sem hafa minna láns hæfismat en A-. Markmið sjóðsins er að gera betur en viðmiðunarvísitalan MSCI Growth. Sjóðurinn mun að öllum líkindum sýna meiri sveiflur en MSCI World vísitalan.

Nánari sundurliðun á fjárfestingarstefnu sjóðsins er sem hér segir:

1. Skipting fjárfestinga eftir flokkum verðbréfa:

	Stefna %	Lágmark %	Hámark %
Erlend verðbréf	70	0	100
Innlend hlutabréf	0	0	40
Verðbréf á peningamarkaði	0	0	100
Innlán hjá fjármálafyrirtækjum	0	0	50
Ríkistryggð verðbréf	0	0	100
Hlutdeildarskírteini verðbréfasjóða (Ucits)	20	0	100
Hlutdeildarskírteini annarra sjóða (Non-Ucits)	10	0	30

Útboðslýsing Verðbréfasjóðs Byrs

2. Skipting fjárfestinga hvernar sjóðsdeildar á milli heimssvæða:

Hámarkskaup á hverju heimssvæði:

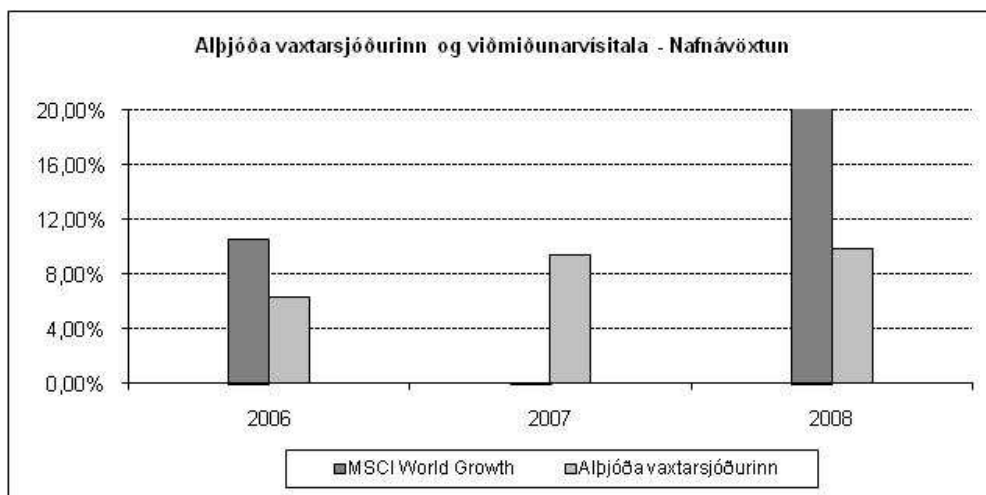
Norður Ameríka	0% – 100%	
Evrópa	0% - 75%	(50% af hámarkskaupum í hverju landi í Evrópu að Íslandi undanskildu)
Asía og aðrar heimsálfur	0% - 40%	(50% af hámarkskaupum í hverju landi í Asíu og öðrum ríkjum)

Þar sem sjóðurinn er uppsöfnunarsjóður er arðgreiðslum og öðrum tekjum ráðstafað til fjárfestinga.

Sjóðsdeild er óheimilt að ráðstafa meira en 10% af eignum sínum í verðbréfum og peningamarkaðsskjölum útgefnum af sama útgefanda.

Heimild sjóðsdeildar til kaupa á ríkistryggðum verðbréfum er fyrst og fremst hugsuð sem þrautáurræði og verður einungis nýtt þegar sérstakar aðstæður eru uppi vegna ófyrirséðra atburða t.a.m. ef skyndilegt fall verður á hlutabréfamörkuðum vegna óviðráðanlegra ytri orsaka, s.s. hryðjuverka, almenns efnahagsástands, náttúruhamfara, vinnustöðvana, stórfelldra breytinga á skattalögum o.þ.h.

Meðfylgjandi súlurit sýnir fyrri árangur Alþjóða vaxtarsjóðsins ásamt viðmiðunarvísitalu:



Rétt er að vekja athygli fjárfesta á því að ávöxtun í fortíð er ekki vilyrði um ávöxtun í framtíð.

1.12.1.2. Alþjóða virðissjóðurinn

Alþjóða virðissjóðurinn, sem áður hét Alþjóðasjóðurinn, fjárfestir fyrst og fremst í traustum og þekktum fyrirtækjum víðsvegar um heiminn. Sjóðurinn flokkast sem virðissjóður. Leitast er við að fjárfesta í fyrirtækjum sem eru lágt verðmetin m.a. með hliðsjón af innra virði þeirra. Sjóðurinn fjárfestir aðallega í erlendum verðbréfum sem skráð eru á skipulegum verðbréfamarkaði samkvæmt skilgreiningu laga um verðbréfavíðskipti. Öll innlend verðbré

skulu skráð á aðallista og/eða vaxtarlista Nasdaq OMX Iceland (Kauphöll Íslands). Óheimilt er að fjárfesta í erlendum skuldabréfum sem hafa minna láns hæfismat en A-. Markmið sjóðsins er að gera betur en viðmiðunarvísitalan MSCI Value. Sjóðurinn mun að öllum líkindum sýna meiri sveiflur en MSCI World vísitalan.

Nánari sundurliðun á fjárfestingarstefnu sjóðsins er sem hér segir:

1. Skipting fjárfestinga eftir flokkum verðbréfa:

	Stefna %	Lágmark %	Hámark %
Erlend verðbréf	70	0	100
Innlend hlutabréf	0	0	40
Verðbréf á peningamarkaði	0	0	100
Innlán	0	0	50
Ríkistryggð verðbréf	0	0	100
Hlutdeildarskírteini verðbréfasjóða (Ucits)	20	0	100
Hlutdeildarskírteini annarra sjóða (Non-Ucits)	10	0	30

2. Skipting fjárfestinga hvernar sjóðsdeildar á milli heimssvæða:

Hámarkskaup á hverju heimssvæði:

Norður Ameríka 0% – 100%

Evrópa 0% - 75% (50% af hámarkskaupum í hverju landi í Evrópu að Íslandi undanskildu)

Asía og aðrar heimsálfur 0% - 40% (50% af hámarkskaupum í hverju landi í Asíu og öðrum ríkjum)

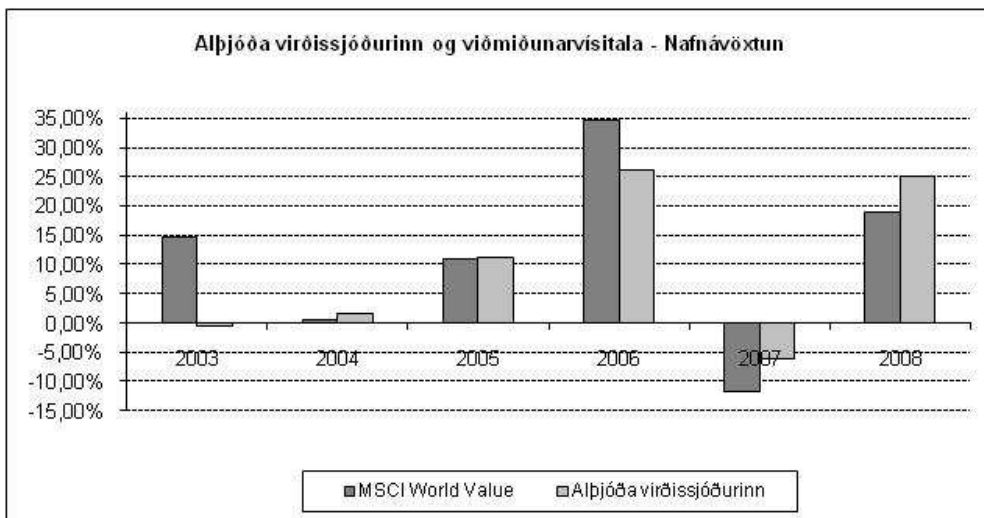
Þar sem sjóðurinn er uppsöfnunarsjóður er arðgreiðslum og öðrum tekjum ráðstafað til fjárfestinga.

Sjóðnum er óheimilt að ráðstafa meira en 10% af eignum sínum í verðbréfum og peningamarkaðsskjölum útgefnum af sama útgefanda.

Heimild sjóðsdeildar til kaupa á ríkistryggðum verðbréfum er fyrst og fremst hugsuð sem varaúrræði og verður einungis nýtt þegar sérstakar aðstæður eru uppi vegna ófyrirséðra atburða t.a.m. ef skyndilegt fall verður á hlutabréfamörkuðum vegna óviðráðanlegra ytri orsaka, s.s. hryðjuverka, almenns efnahagsástands, náttúruhamfara, vinnustöðvana, stórfelldra breytinga á skattalögum o.þ.h.

Alþjóða virðissjóðurinn hét áður fyrr Alþjóðasjóðurinn en fjárfestingarstefnu sjóðsins hefur verið breytt.

Meðfylgjandi súlurit sýnir fyrri árangur Alþjóðasjóðsins ásamt ávöxtun viðmiðunarvísitölu:



Rétt er að vekja athygli fjárfesta á því að ávöxtun í fortíð er ekki vilyrði um ávöxtun í framtíð.

1.12.1.3. Skuldabréfasjóðurinn

Skuldabréfasjóðurinn fjárfestir einungis í ríkistryggðum verðbréfum. Leitast er við að fjárfesta í þeim skuldabréfum sem veita hæstu ávöxtun hverju sinni. Langtímamarkmið sjóðsins er að veita tryggja og örugga ávöxtun. Ávöxtun sjóðsins er líkleg til að sveiflast í takt við sveiflur á íslenskum skuldabréfamarkaði.

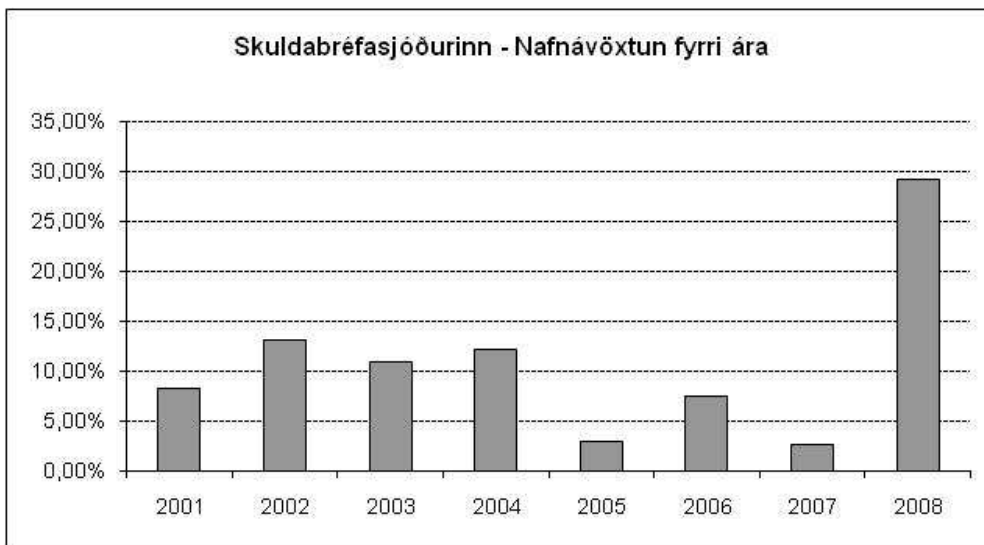
Skuldabréfasjóðurinn ávaxtar fé með kaupum á:

Ríkistryggðum innlendum verðbréfum	0% - 100%
Verðbréfum á peningamarkaði	0% - 100%

Vægi víxla má vera allt að 60% af heildarsafni sjóðsdeildar.

Þar sem sjóðurinn er uppsöfnunarsjóður er tekjum sem koma inn á verðbréf í eigu hans ráðstafað til fjárfestinga.

Neðangreint súlurit sýnir fyrri árangur Skuldabréfasjóðsins:



Rétt er að vekja athygli fjárfesta á því að ávöxtun í fortíð er ekki vilyrði um ávöxtun í framtíð.

1.12.2. Sameiginlegar reglur allra sjóðseilda

Fjárfestingar þurfa að vera í samræmi við 30. til 42. grein laga nr. 30/2003 þar sem kveðið er á um fjárfestingarheimildir verðbréfasjóða. (Sjá fylgiskjal nr. 1).

Auk þess gilda eftirfarandi reglur um fjárfestingar sjóðseilda Verðbréfasjóðsins:

- i) Sjóðseildir Verðbréfasjóðsins hafa heimild, að fengnu samþykki Fjármálaeftirlitsins, til að fjárfesta allt að 100% af eignum sjóðeildar í ríkistryggðum verðbréfum, skv. 37. gr. laga nr 30/2003 og á sú heimild við um íslensk ríkistryggð verðbréf, enda sé það samrýmanlegt hagsmunum eigenda hlutdeildarskírteina.
- ii) Ef sjóðseild Verðbréfasjóðsins fjárfestir umfram 35% í ríkistryggðum bréfum svo sem heimilt er skv. 37. gr. laga nr. 30/2003, skal dreifa fjárfestingum á sex verðbréfaútgáfur og má fjárfesting í hverri um sig nema að hámarki 30%.
- iii) Stjórn Rekstrarfélags Byrs hf. getur heimilað kaup í óskráðum félögum enda sé í skilmálum vegna útgáfu þeirra skuldbinding um að sótt verði um skráningu verðbréfanna á skipulegum verðbréfamarkaði og að skráning verðbréfanna fari fram eigi síðar en einu ári frá útgáfu þeirra.
- iv) Á grundvelli 1. mgr. 31. gr. laga nr. 30/2003 er heimilt að binda allt að 10% af eignum Verðbréfasjóðs í óskráðum verðbréfum og peningamarkaðsskjölum.
- v) Sjóðseildum er óheimilt að fjárfesta í eðalmálum eða heimildarskírteinum fyrir þeim.
- vi) Sérhverjar sjóðseildir Verðbréfasjóðs mega eiga reiðufé eða auðseljanlegar eignir til skamms tíma. Slíkar eignir eru þó ekki hluti af fjárfestingarstefnu þeirra.
- vii) Sjóðseildum Verðbréfasjóðs er heimilt án takmarkana að yfirtaka eignir til að tryggja fullnustu kröfu sbr. 1. mgr. 32. gr. laganna. Eignirnar skulu seldar jafnskjótt og það er talið hagkvæmt og eigi síðar en innan átján mánaða frá yfirtöku eignanna. Heimilt er þó að draga sölu lengur sé það augljóslega í þágu hagsmuna sjóðseildanna. Slíkan drátt á sölu eigna skal tilkynna Fjármálaeftirlitinu sem getur þá krafist sölu þeirra innan viðeigandi frests

- viii) Sjóðsdeildum er heimilt að fjárfesta í skírteinum annarra sjóða um sameiginlega fjárfestingu. Þó skal Verðbréfasjóður ekki binda meira en 20% af eignum sínum í einstaka verðbréfasjóði eða sjóði um sameiginlega fjárfestingu sbr. 1. mgr. 38. gr. laga nr. 30/2003. Heildarfjárfesting Verðbréfasjóðs í öðrum sjóðum en verðbréfasjóðum má ekki fara yfir 30% af heildareign sjóðsdeildar.
- ix) Sjóðsdeildum Verðbréfasjóðsins er ekki heimilt að binda fé sitt í afleiðum, og gildir það hvort sem þær eru skráðar á skipulegum verðbréfamarkaði eða utan skipulegra verðbréfamarkaða.
- x) Sjóðsdeildum er hvorki heimilt að skrifa afleiður né skortselja.
- xi) Sjóðsdeildum er óheimilt að veita lán eða ganga í ábyrgð fyrir aðra.
- xii) Á grundvelli 2. mgr. 40. gr. laganna er Verðbréfasjóðnum heimilt að taka skammtímalán til þess að standa straum af innlausn hlutdeildarskírteina. Slík lán mega ekki nema meira en svarar 10% af eignum Verðbréfasjóðsins eða einstakra sjóðsdeilda innan hans.

Stjórn Rekstrarfélags Byrs hf. getur að fengnum tillögum sjóðstjóra eða að eigin frumkvæði breytt fjárfestingarstefnu einstakra sjóðsdeilda hvenær sem er. Breytingin öðlast hins vegar ekki gildi fyrr en að fenginni staðfestingu Fjármálaeftirlitsins.

Aðrar reglur Verðbréfasjóðs setja honum auk þess þann ramma sem honum ber að fara eftir með hliðsjón af heimildum laga.

1.12.3. Áhætta – almennt

Íslenski verðbréfamarkaðurinn er smár markaður og fremur samþjappaður. Kaupendur og seljendur verðbréfa og peningamarkaðsskjala eru þar oft á tíðum fáir. Af því leiðir að verðmyndun á markaði getur oft verið óskilvirkari en gerist á stærri mörkuðum þar sem kaupendur og seljendur eru fleiri og dreifðari. Þá getur verið um að ræða eignatengsl milli einstakra útgefanda fjármálagerninga og peningamarkaðsskjala, en slíkt getur leitt til þess að greiðslufall einstakra útgefanda hafi víðtækari áhrif en ella.

Fjárfesting í verðbréfasjóðum er í eðli sínu áhættufjárfesting því gengi verðbréfasjóða getur lækkað jafnt sem hækkað. Fjárfesting í verðbréfasjóði er þó áhættuminni en fjárfesting í einstökum verðbréfum vegna þess að sjóður fjárfestir í mörgum verðbréfum og dreifir þannig áhættunni. Hlutabréfasjóðir eru áhættumeiri en skuldabréfasjóðir. Gengi þeirra er háð mörgum þáttum en þar vega væntingar um afkomu hlutafélaga mjög miklu. Gengi skuldabréfasjóða er meðal annars háð þróun markaðsvaxta. Þannig falla skuldabréf með föstum vöxtum í verði ef vextir hækka og skuldabréf með háum meðaltíma falla meira í verði en skuldabréf með lágum meðaltíma, miðað við sömu breytingar á ávöxtunarkröfu.

Við fjárfestingarákvarðanir þarf að huga að ýmsum þáttum svo sem aldri og hlutfalli mögulegs sparnaðar af heildartekjum. Almennt eru yngri fjárfestar með lágur tekjur og há útgjöld og því er hyggilegt fyrir þá að leggja fyrir lága fjárhæð í langan tíma til að byggja upp sparnað. Þessum hóp fjárfesta er að öðru jöfnu óhætt að taka heldur meiri áhættu því tíminn til að jafna upp sveiflur er langur. Hlutabréfasjóðir hentar þessum hóp fjárfesta. Fjárfestar sem komnir eru á mitt aldursskeið hafa oftast hærri tekjur en þeir yngri og lægri skuldir. Sparifé er þá oft orðið hátt hlutfall af heildartekjum. Á þessu æviskeiði myndast því stærstur hluti sparifjár og því ættu fjárfestar að huga að minni áhættu. Skuldabréfasjóðurinn hentar m.a. þessum hópi fjárfesta.

Fjárfesting í verðbréfasjóðum er jafnan hugsuð til langs tíma. Virði fjárfestinga getur lækkað jafnt sem hækkað þannig að fjárfestar geta fengið minna til baka en upphaflega var fjárfest fyrir. Ávöxtun í fortíð er ekki vísbending um hver ávöxtun verður í framtíð. Mælt er með því að þeir fjárfestar sem hug hafa á kaupum í ofangreindum sjóðsdeildum íhugi vel þær fjárhagslegu afleiðingar sem kaupin kunna að hafa í för með sér.

Hafa skal í huga að útboðslýsing þessi er samin miðað við þær forsendur að ytri aðstæður, s.s. skattareglur haldist óbreyttar til framtíðar.

1.12.3.1. Áhætta hlutabréfa

Sveiflur á virði hlutabréfa eru tíðar, bæði upp og niður. Slíkar sveiflur á virði hlutabréfa geta orðið fyrirvaralaust og leitt til þess að þau falli verulega í verði. Sveiflur á gengi hlutabréfa geta tengst rekstri fyrirtækja, þ.e. að virði hlutabréfa sveiflist í takt við nýjar upplýsingar sem tengjast rekstri fyrirtækisins, samkeppnisaðila þess eða viðkomandi atvinnugrein. Almennur efnahagur á alþjóðavettvangi og innanlands, getur einnig haft áhrif á gengi hlutabréfa. Auk þess geta markaðsaðstæður haft áhrif á gengi hlutabréfa, s.s. væntingar fjárfesta sem byggjast á sálfræðilegum þáttum frekar en almennar horfur gefa tilefni til varðandi rekstur og almennan efnahag, sveiflur í gjaldmiðlum, vaxtaþróun hverju sinni og markaðsaðstæður á verðbréfamörkuðum. Þá hefur þróun vaxta til lengri tíma einnig áhrif á gengi hlutabréfa.

Engin loforð eru veitt um endurgreiðslu þegar fjárfest er í formi hlutabréfa, enda eru fjárfestar hlutabréfa hluthafar fyrirtækja en ekki lánadrottnar. Þeir njóta því velgengni fyrirtækja, þegar rekstur og markaðsaðstæður eru hagstæð, en hafa minni kröfurétt til fyrirtækja þegar/ef þau lenda í rekstrar- og/eða greiðsluferfiðleikum.

1.12.3.2. Áhætta skuldabréfa

Verðmæti skuldabréfa getur breyst, en almennt ekki í sama mæli og verðmæti hlutabréfa. Sveiflur í virði skuldabréfa geta þó orðið fyrirvaralaust og leitt til þess að þau falli verulega í verði. Sveiflur á gengi skuldabréfa geta tengst rekstri fyrirtækja, þ.e. að virði skuldabréfa sveiflist í takt við nýjar upplýsingar sem tengjast rekstri fyrirtækisins, samkeppnisaðila þess eða viðkomandi atvinnugrein. Almennur efnahagur getur einnig haft áhrif á gengi skuldabréfa og efnahagslægd kæmi til með að hafa áhrif á gengi skuldabréfa sem útgefin eru af ríkisstjórn þess lands þar sem efnahagslægd á sér stað. Auk þess geta markaðsaðstæður haft áhrif á gengi skuldabréfa, s.s. væntingar fjárfesta sem byggjast á sálfræðilegum þáttum frekar en almennar horfur gefa tilefni til varðandi rekstur og almennan efnahag, sveiflur í gjaldmiðlum, vaxtaþróun hverju sinni og markaðsaðstæður á verðbréfamörkuðum. Þróun vaxta til lengri tíma hefur einnig áhrif á gengi skuldabréfa og kemur slík þróun oft fram með skýrari hætti í virði skuldabréfa en hlutabréfa. Lánshæfismöt fyrirtækja og ríkisstjórna hafa einnig áhrif á gengi skuldabréfa, en slík lánshæfismöt eru almennt tengd rekstrarhorfum og efnahagsreikningum fyrirtækja og efnahagshorfum viðkomandi ríkis.

Í skuldabréfum eru veitt loforð um endurgreiðslu. Breytanleg skuldabréf geta veitt loforð um endurgreiðslu í öðru formi en reiðufé. Fjárfestar skuldabréfa eru lánadrottnar fyrirtækis eða ríkis. Þeir njóta því ekki velgengni fyrirtækja þegar rekstur og markaðsaðstæður eru hagstæð að sama skapi og hluthafar þeirra, en hafa meiri kröfurétt til fyrirtækja þegar fyrirtæki lenda í rekstrar- og/eða greiðsluferfiðleikum. Það getur gerst að skuldarar með há lánshæfismöt, sem almennt flokkast sem tryggir skuldarar, geti ekki staðið við skuldbindingar sínar.

1.12.3.3. Nánari lýsing á áhættu í tengslum við fjárfestingu í einstökum sjóðsdeildum

1.12.3.3.1. Alþjóða vaxtarsjóðurinn

Alþjóða vaxtarsjóðurinn fjárfestir í fyrirtækjum sem hafa vaxtarmöguleika víðsvegar um heiminn. Áhersla er lögð á vaxtartækifæri fyrirtækjanna, atvinnugreinanna og heimshlutanna sem þau starfa í. Fjárfest er í hlutabréfum og því gilda almenn lög málm um áhættu hlutabréfa varðandi virði hlutdeildarskírteina sjóðsins. Væntingar um vöxt fyrirtækja, atvinnugreina og heimshluta helst í hendur við efnahagslegar aðstæður. Afkoma slíkra fyrirtækja og væntingar um framtíðarhorfur sveiflast mikið og koma slíkar sveiflur fram í gengi hlutabréfa þeirra.

Alþjóða vaxtarsjóðurinn er fyrir þá fjárfesta sem vilja taka þó nokkra áhættu sem fylgir hlutabréfum sem sveiflast oft meira með efnahagslegum horfum á alþjóðavettvangi en önnur hlutabréf. Almenn er litið á Alþjóða vaxtarsjóðinn sem fjárfestingu til a.m.k. fjögurra ára.

1.12.3.3.2. Alþjóða virðissjóðurinn

Alþjóða virðissjóðurinn, áður Alþjóðasjóðurinn, fjárfestir fyrst og fremst í traustum og þekktum fyrirtækjum víðsvegar um heiminn. Sjóðurinn flokkast sem virðissjóður. Leitast er við að fjárfesta í fyrirtækjum sem eru lágt verðmetin m.a. með hliðsjón af innra virði þeirra. Fjárfest er í hlutabréfum og því gilda almenn lög málm um áhættu hlutabréfa varðandi virði hlutdeildarskírteina sjóðsins.

Alþjóða virðissjóðurinn er fyrir þá fjárfesta sem vilja taka áhættu sem fylgir hlutabréfum sem sveiflast oft með efnahagslegum horfum á alþjóðavettvangi. Almenn er litið á Alþjóða virðissjóðinn sem fjárfestingu til a.m.k. fjögurra ára.

1.12.3.3.3. Skuldabréfasjóðurinn

Skuldabréfasjóðurinn fjárfestir einungis í skuldabréfum útgefnum með loforði um endurgreiðslu af íslenska ríkinu. Helsta áhætta sjóðsins felst í vaxtaþróun framtíðarinnar. Sjóðurinn fjárfestir í skuldabréfum sem geta haft langan líftíma. Ef vextir hækka mikið á því skeiði rýrnar ávöxtun þeirra skuldabréfa og getur sú ávöxtun orðið neikvæð sum árin. Ólíklegt er að slíkt gerist með reglubundnum hætti og enn ólíklegra er að slíkt gerist tvö ár í röð. Meðaltími sjóðsins er 8,29 ár miðað við eignastöðu 31. mars 2009, þannig að gengi sjóðsins er nokkuð næmt fyrir breytingum á ávöxtunarkröfu og alltaf má búast við tímabundnum lækkunum.

Skuldabréfasjóðurinn er fyrir þá fjárfesta sem vilja taka litla áhættu. Almenn er litið á Skuldabréfasjóðinn sem fjárfestingu til a.m.k. þriggja ára.

1.12.3.4. Aðrir áhættuþættir

Aðrir áhættuþættir eru:

- i) Greiðsluáhætta, t.d. sú áhætta að útgefandi eða mótaðili greiði ekki á gjalddaga eða alls ekki. Eign sjóðs ber ekki vexti á meðan.
- ii) Uppgjörsáhætta, t.d. sú áhætta sem fólgin er í því að greiðsla í greiðslukerfi gerist ekki með sama hætti og var vænst vegna þess að mótaðili greiðir ekki á réttum tíma eða afhendir ekki á réttum tíma. Eign sjóðs ber ekki vexti á meðan og ekki er hægt að ráðstafa eign, t.d. selja, ef ekki er búið að afhenda eignina.
- iii) Lausafjáráhætta, t.d. sú áhætta sem felst í því að sjóður verði fyrir óvæntum áföllum við fjármögnun og að eign seljist því ekki tímanlega á ásættanlegu verði.

- iv) Vörsluáhætta, t.d. sú áhætta sem fólgin er í því að eignir í vörslu geti tapast vegna gjaldþrots, vanrækslu eða svíksamlegra athafna af hálfu vörsluaðila. Sjóður á alltaf kröfu vegna þessa á vörsluaðila, en sú krafa getur tapast.
- v) Áhætta tengd samþjöppun eigna eða markaða. Við slíka samþjöppun getur vægi þeirra aukist innan sjóðs og verður sjóður þá næmari fyrir verðbreytingum vegna þeirra eigna eða markaða.

Í samræmi við heimild 38. gr. laga nr. 30/2003, um verðbréfasjóði og fjárfestingarsjóði er einstökum sjóðsdeildum Verðbréfasjóðsins heimilt að fjárfesta í verðbréfasjóðum (UCITS sjóðum) svo og í hlutdeildarskírteinum annarra sjóða um sameiginlega fjárfestingu (svokölluðum Non-UCITS sjóðum). Heildarfjárfesting verðbréfasjóðs í slíkum sjóðum um sameiginlega fjárfestingu má þó ekki fara yfir 30% af eignum verðbréfasjóðs samkvæmt lögnum.

Munur er á verðbréfasjóðum (UCITS) og öðrum sjóðum um sameiginlega fjárfestingu (Non-UCITS). Hann er einkum sá að UCITS sjóði er heimilt að markaðssetja sig innan Evrópska efnahagssvæðisins (EES), þar sem þeir uppfylla tiltekin lágmarksskilyrði tilskipunar Evrópusambandsins nr. 85/611/EB og hafa því svokallaðan evrópupassa. Um þá sjóði gilda að nokkru leyti strangari reglur en um Non-UCITS sjóði. Verðbréfasjóðum er t.a.m. óheimilt að fjármagna sig með lántökum og að skortselja fjármálagerninga, en það er Non-UCITS sjóðum á hinn bóginn heimilt. Non-UCITS sjóðir eru annaðhvort sjóðir innan EES sem uppfylla ekki skilyrði ofangreindrar tilskipunar eða sjóðir sem staðsettir eru utan EES svæðisins. Non-UCITS sjóðir hafa yfirleitt rýmri fjárfestingarheimildir heldur en UCITS sjóðir og geta því verið áhættumeiri, m.a. vegna lántökuheimilda og heimilda til skortsölu. Verðbréfasjóðum er hins vegar eingöngu heimilt að fjárfesta í þeim Non-UCITS sjóðum sem hafa sambærilegar reglur um lán, lántökur, innlausnarrétt, skortsölu og vörslufyrirtæki.

1.13. Mat á eignum

Mat á eignum sjóðsdeilda Verðbréfasjóðs Byrs skal á hverjum tíma endurspegla raunverulegt virði þeirra að teknu tilliti til markaðsaðstæðna.

Fjármálagerningar í eigu Verðbréfasjóðs Byrs sem skráðir eru á skipulegum verðbréfamarkaði skulu metnir samkvæmt dagslokagengi viðkomandi skipulegs verðbréfamarkaðar.

Virði annarra fjármálagerninga sjóðsins en um ræðir í 2. mgr. skal háð mati Rekstrarfélags Byrs hf. undir eftirliti vörslufélags og endurskoðanda, að teknu tilliti til markaðsaðstæðna hverju sinni.

Rekstrarfélag Byrs hf. mun halda skrá yfir mat eigna skv. 3. mgr. á hverjum tíma þar sem fram koma forsendur við mat á eignum.

Heildareignir að frádregnum skuldum mynda stofn til útreiknings gengis. Þeim stofni er síðan deilt jafnt á útistandandi einingar og þannig fundið innlausnarvirði, gengi hvorrar sjóðsdeildar.

Nýtt gengi reiknast hvern viðskiptadag.

Hjá sjóðsdeildum Verðbréfasjóðs Byrs er ekki munur á kaup- og sölugengi.

1.14. Sölu og innlausnarverð hlutdeildarskírteina – gengi sjóðsdeilda

Innlausnarvirði hlutdeildarskírteina Verðbréfasjóðs Byrs er reiknað daglega og auglýst opinberlega eigi sjaldnar en tvisvar í mánuði. Fjármálaeftirlitið getur ákveðið að opinber auglýsing innlausnarvirðis skuli fara fram oftár ef ástæða þykir til.

Ekki er reiknað sérstakt kaupgengi eða sölugengi á hlutdeildarskírteinum í sjóðsdeildunum heldur er reiknað sérstakt innlausnarverð, gengi sjóðsdeilda, sem er birt einu sinni á dag.

Á heimasíðu Rekstrarfélags Byrs, www.rfb.is er að finna upplýsingar um innlausnarverðið.

Við kaup á hlutdeildarskírteini er tekin upphafsþóknun og getur sú upphafsþóknun að hámarki numið 5% af innborgunarfrjárhæð. Upphafspóknun er 2% hjá öllum deildum nema hjá Skuldabréfasjóðnum þar sem upphafsþóknun er 1%. Upphafspóknanir renna til Rekstrarfélags Byrs hf. og söluaðila samkvæmt samningi þeirra í milli.

Ekki er tekið gjald við innlausn hlutdeildarskírteinis. Stofnkostnaður er enginn og afgreiðslugjald er 350 kr.

Við yfirfærslu á milli sjóðsdeilda innan Verðbréfasjóðsins eða annarra sjóða sem Rekstrarfélag Byrs hf. rekur, er tekið gjald sem nemur að hámarki 0,5% af markaðsverðmæti þess sem flutt er.

1.15. Upplýsingar um þóknun er Verðbréfasjóðurinn greiðir rekstrarfélagi, vörslufélagi eða þriðja aðila

Verðbréfasjóðurinn greiðir Rekstrarfélagi Byrs hf. upphafsþóknun þá sem innheimt er við kaup á hlutdeildarskírteinum sjóðsdeildanna.

Fyrir rekstur sjóðsdeilda Verðbréfasjóðs Byrs greiða sjóðsdeildir Rekstrarfélagi Byrs hf. umsýsluþóknun sem er reiknuð mánaðarlega af verðmæti útistandandi hlutdeildarskírteina eða annarri staðfestingu á tilkalli til hlutdeildar í viðkomandi sjóði í mánaðarlok, þ.e. sjóðseign x 1/12 árlegrar umsýsluþóknunar. Árleg umsýsluþóknun hjá einstökum sjóðsdeildum er 1,5% hjá Alþjóða vaxtarsjóðnum, Alþjóða virðissjóðnum. Árleg umsýsluþóknun er 0,85% hjá Skuldabréfasjóðnum.

Þá greiða neðangreindar sjóðsdeildir Verðbréfasjóðs Byrs árangurstengda þóknun vegna sjóðastýringar til Rekstrarfélags Byrs hf. Síðasta dag hvers mánaðar skal reikna út ársávöxtun einstakra sjóðsdeilda. Sú ávöxtun er borin saman við ávöxtun viðmiðunarvísitölu sjóðsdeildarinnar í íslenskum krónum. Fari ávöxtun viðkomandi sjóðsdeildar fram úr hækkun viðmiðunarvísitölu sjóðsdeildarinnar fer 20% af ávöxtun umfram hækkun viðmiðunarvísitölnnar til Rekstrarfélags Byrs hf.

Viðmiðunarvísitölurnar eru:

Heiti sjóðsdeildar	Viðmiðunarvísitala
Alþjóða vaxtarsjóðurinn	MSCI World Growth Index
Alþjóða virðissjóðurinn	MSCI World Value Index

Hin árangurstengda þóknun getur sveiflast innan almanaksársins en er fest í lok hvers árs og greidd út í apríl árið á eftir.

Í samræmi við ákvæði C-liðar II. kafla laga nr. 30/2003 hefur Rekstrarfélag Byrs hf. samið við Arion verðbréfavörslu hf. um að vera vörslufyrirtæki Verðbréfasjóðs Byrs. Hlutverk vörslufyrirtækis er m.a. að varðveita fjármálagerninga sjóðsdeilda og sinna eftirliti. Rekstrarfélag Byrs hf. greiðir mánaðarlega þóknun vegna þessa samnings.

Beinn kostnaður sem fellur til vegna reksturs og umsýslu fyrir sjóðsdeildir Verðbréfasjóðs Byrs, s.s. vegna lögfræðistarfa, ýmissa ráðgjafastarfa, kostnað vegna tilkynninga til eigenda hlutdeildarskírteina, sölu- og kaupþóknanir verðbréfa, afföll við sölu verðbréfa, ýmis opinber gjöld, þóknanir vegna gjaldeyrisviðskipta og annarra liða sem eru til hagsbóta fyrir eigenda hlutdeildarskírteinis verða greiddir af sjóðsdeildum.

Kostnaður vegna endurskoðunar verður greiddur af Rekstrarfélagi Byrs hf.

Samkvæmt leiðbeinandi tilmælum Fjármálaeftirlitsins nr. 3/2004, um útdrætti úr útboðslýsingum verðbréfasjóða, ber að birta heildarkostnaðarhlutfall (HKH) og veltuhlutfall¹ verðbréfasjóðs þegar sjóður hefur verið starfræktur í a.m.k. eitt reikningsár. HKH jafngildir hlutfalli heildarrekstrarkostnaðar af hreinni meðaleignastöðu. Útreikningur HKH er staðfestur af endurskoðanda sjóðs. Alþjóða vaxtasjóðurinn var stofnaður í ágúst 2006 og því er hvorki hægt að reikna heildarkostnaðarhlutfall eða veltuhlutfall fyrir árið 2006. Sjóðurinn mun birta HKH og veltu sjóðsins að liðnu einu reikningsári. Upphafspóknun er ekki innifalin í HKH. Meðfylgjandi töflur sýna hlutföll hvernar sjóðsdeildar:

Heildarkostnaðarhlutfall fyrir árin 2007 og 2008:

	2007	2008
Alþjóða virðissjóðurinn	1,31%	1,48%
Skuldabréfasjóðurinn	0,9%	0,86%
Alþjóða vaxtasjóðurinn	1,46%	1,51%

Veltuhlutfall fyrir árin 2007 og 2008:

	2007	2008
Alþjóða virðissjóðurinn	129,92	75,27
Skuldabréfasjóðurinn	323,23	107,41
Alþjóða vaxtasjóðurinn	208,68	123,01

Frekari tölur um heildarkostnaðarhlutfall og veltuhlutfall má nálgast á vefsíðunni www.byrs.is

¹ Veltuhlutfall felur í sér vísbendingu um viðskiptakostnað og er hlutfallið reiknað á eftirfarandi hátt:

$$\text{Veltuhlutfall} = \frac{(\text{Samtala 1} - \text{Samtala 2})}{M} \cdot 100$$

$$\text{Samtala 1} = \text{Heildarvelta verðbréfa} = X + Y$$

$$\text{Kaup verðbréfa} = X, \text{ Sala verðbréfa} = Y$$

$$\text{Samtala 2} = \text{Heildarvelta hlutdeildarskírteina} = S + T$$

$$\text{Verðmæti útgefina hlutdeildarskírteina} = S, \text{ Verðmæti innleystra hlutdeildarskírteina}$$

$$M = \text{Meðaltals hrein heildareign}$$

Útboðslýsing Verðbréfasjóðs Byrs

2.0 Upplýsingar um rekstrarfélag

2.1. Heiti, félagsform, skráð skrifstofa

Félagið heitir Rekstrarfélag Byrs hf., kt. 640300-2560. Skráð skrifstofa félagsins er að Digranesvegi 1, 200 Kópavogi.

2.2. Stofndagur

Þann 24. mars 2000 var SPH Verðbréfasjóðurinn hf. stofnaður og annaðist félagið rekstur Verðbréfasjóðs Byrs. Hinn 2. október 2003 sameinaðist SPH Verðbréfasjóðurinn hf. SPH Rekstrarfélagi hf. og tók hið sameinaða félag yfir rekstur sjóðsins í nafni SPH Rekstrarfélags. Hinn 20. febrúar 2004 fékk SPH Rekstrarfélag starfsleyfi sem rekstrarfélag verðbréfasjóða skv. 7. tl. 1. mgr. 4. gr., sbr. 7. tl. 1. mgr. 3. gr. laga nr. 161/2002. Hinn 23. febrúar 2005 var samþykktum SPH rekstrarfélags breytt og heitir nú félagið Rekstrarfélag Byrs hf.

2.3. Sjóðir sem félagið rekur

Félagið rekur tvo sjóði. Í fyrsta lagi Verðbréfasjóð Byrs sem starfar í þremur sjóðsdeildum, Alþjóða vaxtarsjóði, Alþjóða virðissjóði og Skuldabréfasjóði. Í öðru lagi rekur Rekstrarfélag Byrs hf. Fjárfestingarsjóð Byrs sem starfar í einni sjóðsdeild, Fyrirtækjasjóði.

2.4. Nöfn og staða fyrirsvarsmanna

Aðalmenn í stjórn Rekstrarfélags Byrs hf. eru Jón Finnbogason, kt. 040873-3769, Skjólslum 16, 201 Kópavogi (Jón er forstöðumaður lögfræðilegra málefna hjá Byr Sparisjóð), Bjarni Þór Þórólfsson, kt. 010868-5219, Löngumýri 14, 210 Garðabæ (Bjarni er útibússtjóri Byrs Sparisjóðs í Árbæ) og Vilhjálmur G. Pálsson, kt. 211059-3629, Mýrargötu 25, 740 Neskaupstað (Vilhjálmur er sparisjóðsstjóri Sparisjóðs Norðfjarðar). Jón Finnbogason er formaður stjórnar félagsins.

Varamenn í stjórn Rekstrarfélags Byrs hf. eru Guðmundur Björgvin Magnússon, kt. 010252-2379, Austurtúni 6, 510 Hólmavík (Guðmundur er sparisjóðsstjóri Sparisjóðs Strandamanna,, Ólafur Elísson, kt. 240753-5029, Kirkjubæjarbraut 6, 900 Vestmannaeyjar (Ólafur er sparisjóðsstjóri Sparisjóðs Vestmannaeyjar) og Regína Fanný Guðmundsdóttir, kt.131169-3379, Stekkjarhvammi 44, 220 Hafnarfirði. (Regína er forstöðumaður fjármálasviðs hjá Byr Sparisjóði).

Framkvæmdastjóri Rekstrarfélags Byrs hf. er Ármann Einarsson, kt. 050982-4759, Strandvegi 12 210 Garðabæ.

Sjóðstjórar eru tveir: Ármann Einarsson, kt. 050982-4759 og Andrés Ívarsson 300776-5239 sem sjá um eftirtaldar sjóðsdeildir; Skuldabréfasjóðinn, Alþjóða virðissjóðinn, Fyrirtækjasjóðinn og Alþjóða vaxtarsjóðinn.

2.5. Nafn og heimilisfang löggilds endurskoðanda

Endurskoðandi Rekstrarfélags Byrs hf. er Sigurður Jónsson, kt. 290256-5269, Þrúðvangi 6, 220 Hafnarfirði, hjá KPMG hf., Borgartúni 27, 105 Reykjavík.

2.6. Hlutfé

Hlutfé félagsins er 16.000.000 kr. og hefur allt verið greitt til félagsins.

3.0 Upplýsingar um vörslufélag

3.1. Heiti og félagsform

Félagið heitir Arion verðbréfavarsla hf. Félagið starfar sem verðbréfafyrirtæki samkvæmt lögum um fjármálafyrirtæki, nr. 161/2002.

3.2. Skráð skrifstofa

Skráð skrifstofa félagsins er að Ármúla 13, 108, Reykjavík.

3.3. Meginstarfsemi

Arion býður fjármálafyrirtækjum, verðbréfasjóðum og lífeyrissjóðum sérsníðna umsýslu og heildarlausnir vegna uppgjors og vörslu verðbréfa sem og reikningshald sjóða.

3.4. Hlutverk vörslufélags

Hlutverk vörslufélags er m.a. umsjá og varðveisla fjármálagerna sjóðsdeilda og eftirlit.

Samkvæmt 20. gr. laga nr. 30/2003 skal umsjá og varðveisla fjármálagerna verðbréfasjóðs falin vörslufyrirtæki sem hlotið hefur viðurkenningu Fjármálaeftirlitsins. Fjármunum verðbréfasjóðs skal haldið aðgreindum frá fjármunum vörslufyrirtækis. Vörslufyrirtæki skal:

1. tryggja að sala, útgáfa, endurkaup, innlausn og ógilding hlutdeildarskírteina verðbréfasjóðs fari samkvæmt lögum og reglum hlutaðeigandi aðila,
2. tryggja að innlausnarvirði hlutdeildarskírteina sé reiknað í samræmi við lög og reglur hlutaðeigandi aðila,
3. framfylgja fyrirmælum rekstrarfélags nema þau séu í andstöðu við lög og samþykktir hlutaðeigandi aðila,
4. tryggja að í viðskiptum með eignir verðbréfasjóðs sé endurgjald fyrir þær innt af hendi innan eðlilegra tímamarka,
5. tryggja að tekjum verðbréfasjóðs sé ráðstafað í samræmi við lög og reglur sjóðsins.

Vörslufyrirtæki ber ábyrgð gagnvart rekstrarfélagi og eigendum hlutdeildarskírteina vegna tjóns sem þeir kunna að verða fyrir og rekja má til ásetnings eða gáleysis starfsmanna vörslufyrirtækis við framkvæmd verkefna þess skv. 20. gr.

Rekstrarfélag Byrs hf. greiðir Arion verðbréfavörslu hf. þóknun vegna framangreindrar þjónustu.

4.0 Aðrar upplýsingar

4.1. Starfsemi sem rekstrarfélagið hefur falið öðrum aðilum

Innri endurskoðun hjá Rekstrarfélagi Byrs hf. er í höndum Byrs sparisjóðs Þá hefur Rekstrarfélag Byrs hf. einnig ákveðið, að fenginni heimild Fjármálaeftirlitsins, að útvista til Arion verðbréfavörslu hf. verkefnum sem talin eru upp í 2. tl. 1. mgr. 17. gr. laga nr. 30/2003, um verðbréfasjóði og fjárfestingarsjóði. Félögin hafa gert með sér samning og skal Rekstrarfélag Byrs hf. greiða Arion verðbréfavörslu hf. þóknun fyrir verkefni og er hún greidd mánaðarlega. Verkefni eru m.a. umsýsla, bókhalds- og lögfræðipjónusta, mat á verðmæti verðbréfa og annarra eigna, innra eftirlit, viðhald skrár yfir eigendur hlutdeildarskírteina, útreikningur innlausnarvirðis, útgáfa og innlausn hlutdeildarskírteina, uppgjör viðskipta, varsla hlutdeildarskírteina og gagna um viðskipti. Enn fremur hefur Rekstrarfélag Byrs hf., ákveðið að fenginni heimild Fjármálaeftirlitsins, að útvista markaðssetningu, sbr. 3. tölul. 1. mgr. 17. gr. laga nr. 30/2003.

Regluvörður Byrs sparisjóðs er regluvörður fyrir Rekstrarfélag Byrs hf.

Að öðru leyti er vísað til kafla 1.15 hér að ofan þar sem fram kemur að Rekstrarfélag Byrs hf. hefur gert samning um umsýslu við Arion verðbréfavörslu hf. auk vörslusamnings við sama aðila.

4.2. Heimild í 37. gr. laga nr. 30/2003

Vakin er athygli fjárfesta á heimild í 37. gr. laga nr. 30/2003 um verðbréfasjóði og fjárfestingarsjóði sem gefur verðbréfasjóði heimild, að fengnu samþykki Fjármálaeftirlitsins, til að binda allt að 100% af eignum sínum í verðbréfum og peningamarkaðsskjölum sem eitt eða fleiri ríki innan Evrópska efnahagssvæðisins eða sveitarfélög þeirra, alþjóðlegar stofnanir, sem eitt eða fleiri þessara ríkja eru aðilar að, eða ríki utan Evrópska efnahagssvæðisins gefa út eða ábyrgjast.

Þá hefur sjóðurinn, samkvæmt reglum sjóðsins, heimild Fjármálaeftirlitsins til að fjárfesta allt að 100% af eignum sjóðs í ríkistryggðum verðbréfum skv. 37. gr. laga nr. 30/2003 og á sú heimild við um íslensk ríkistryggð verðbréf, enda sé það samrýmanlegt hagsmunum eigenda hlutdeildarskírteina. Nýti sjóðsdeildir Verðbréfasjóðsins heimild þessa skulu fjárfestingar hverrar sjóðsdeildar dreifast á að minnsta kosti sex mismunandi verðbréfaútgáfur í samræmi við fyrirmæli laganna auk þess sem fjárfesting í sömu verðbréfaútgáfu má ekki nema hærra fjárhæð en sem svarar til 30% af eignum viðkomandi sjóðsdeildar.

4.3. Þóknun/Kostnaður

Í kafla 1.15. hér að framan er nánar rætt um þóknun sem Rekstrarfélag Byrs hf. áskilur sér fyrir rekstur sjóðsdeildanna og vísast nánar til þess kafla. Í sama kafla 1.15. er nánar rætt um þá þóknun sem Arion verðbréfavörslu hf. áskilur sér fyrir að annast um umsýslu, og vörslu á hlutdeildarskírteinum og vísast nánar til þess kafla.

Beinn kostnaður sem fellur til vegna reksturs og umsýslu fyrir Verðbréfasjóðinn, s.s. vegna, undirbúnings, prentunar og gerð útboðslýsingar og samþykktu, kostnaðar vegna lögfræðiráðgjafar, skattar og gjöld sem leggjast á eignir félagsins, auk kostnaðar við gerð eða birtingu annarra atriða sem eru í þágu eigenda eininga í Verðbréfasjóði er innheimt af eignum sjóðsins eins og þær eru á hverjum tíma.

Ef sjóðurinn fjárfestir í hlutdeildarskírteinum annarra verðbréfasjóða og annarra sjóða um sameiginlega fjárfestingu, sem stjórnað er af Rekstrarfélagi Byrs hf., er rekstrarfélaginu ekki heimilt að taka þóknun fyrir áskrift eða innlausn fyrir fjárfestingu í sjóðunum, sbr. 2. mgr. 50. gr. laga nr. 30/2003.

Sjóðurinn fjárfestir ekki í hlutdeildarskírteinum annarra verðbréfasjóða og annarra sjóða um sameiginlega fjárfestingu sem bera hærri stjórnunarkostnað en 5%.

4.4. Fjárfestingarstefna einstakra deilda Verðbréfasjóðs og tegundir fjárfestinga sem eru heimilar

Í kafla 1.12. hér að framan er rætt um fjárfestingarstefnu einstakra deilda Verðbréfasjóðs og tegundir fjárfestinga sem eru heimilar og vísast nánar til þess kafla.

4.5. Dómstólar og málaferli

Mál sem kunna að rísa vegna hlutdeildarskírteina skulu rekin fyrir Héraðsdómi Reykjavíkur á grundvelli XVII. kafla laga nr. 91/1991, um meðferð einkamála.

Hvorki Rekstrarfélag Byrs hf. né Verðbréfasjóður Byrs eiga í málaferlum.

4.6. Upplýsingar og gögn

Hægt er að nálgast útboðslýsingu þessa ásamt öðrum gögnum sem vísað er í, endurgjaldslaust, á starfstöð Rekstrarfélags Byrs hf. að Digranesvegi 1, 200 Kópavogi, fyrir og eftir samningagerð.

Fylgiskjal nr. 1

30. gr. Fjármálagerningar og innlán.

Fjárfestingarheimildir samkvæmt þessum kafla taka til verðbréfasjóðs eða, sé hann deildaskiptur skv. 13. gr., til einstakra deilda hans. Verðbréfasjóði er eingöngu heimilt að binda fé sitt í:

1. Verðbréfum og peningamarkaðsskjölum sem skráð hafa verið, eða viðskipti eiga sér stað með, á skipulegum verðbréfamarkaði samkvæmt skilgreiningu laga um verðbréfavíðskipti. Með peningamarkaðsskjölum er í lögum þessum átt við greiðsluhæf skjöl sem verslað er með á peningamarkaði og ætíð er hægt að meta til verðs.

2. Nýútgefnum verðbréfum, enda sé í skilmálum vegna útgáfu þeirra skuldbinding um að sótt verði um skráningu verðbréfanna á skipulegum verðbréfamarkaði skv. 1. tölul. Skráning verðbréfa samkvæmt þessu ákvæði skal fara fram eigi síðar en einu ári frá útgáfu þeirra.

3. Hlutdeildarskírteinum verðbréfasjóða. Einnig er heimilt að fjárfesta í skírteinum annarra sjóða um sameiginlega fjárfestingu sýni verðbréfasjóðir fram á með fullnægjandi hætti að mati Fjármálaeftirlitsins að sjóðirnir búi við sambærilegt eftirlit og verðbréfasjóðir, samstarf Fjármálaeftirlitsins og lögbærra yfirvalda heimaríkis sjóðsins sé tryggt með fullnægjandi hætti, vernd eigenda skírteina sé tryggð með sambærilegum hætti og í verðbréfasjóðum og gefin sé út ársskýrsla og árshlutauppgjör að minnsta kosti á sex mánaða fresti. Óheimilt er að fjárfesta í verðbréfasjóðum og öðrum sjóðum um sameiginlega fjárfestingu sem fjárfesta, samkvæmt reglum sínum, meira en 10% eigna sinna í hlutdeildarskírteinum verðbréfasjóða eða hlutdeildarskírteinum eða hlutabréfum annarra sjóða um sameiginlega fjárfestingu.

4. Innlánum fjármálafyrirtækja sem hafa staðfestu í ríki innan Evrópska efnahagssvæðisins. Þó er verðbréfasjóði heimilt að binda fé í innlánum fjármálafyrirtækja með staðfestu utan Evrópska efnahagssvæðisins sýni hann fram á með fullnægjandi hætti að mati Fjármálaeftirlitsins að fjármálafyrirtækin búi við sambærilegar reglur um áhættu og eftirlit og gilda innan Evrópska efnahagssvæðisins. Innlán samkvæmt þessum tölulíð verða að vera endurgreiðanleg að kröfu innlánseiganda með að hámarki tólf mánaða binditíma.

5. Afleiðum sem skráðar eru á skipulegum verðbréfamarkaði samkvæmt skilgreiningu laga um verðbréfavíðskipti. Viðmið afleiðna skulu vera fjárfestingarheimildir samkvæmt þessari grein, verðbréfavísitölur, vextir, gengi erlendra gjaldmiðla eða gjaldmiðlar sem verðbréfasjóðnum er heimilt að fjárfesta í samkvæmt ákvæðum reglna sjóðsins.

6. Afleiðum utan skipulegra verðbréfamarkaða. Viðmið afleiðna skulu vera fjárfestingarheimildir samkvæmt þessari grein, verðbréfavísitölur, vextir, gengi erlendra gjaldmiðla eða gjaldmiðlar sem verðbréfasjóðnum er heimilt að fjárfesta í samkvæmt ákvæðum reglna sjóðsins. Gagnaðilar verðbréfasjóða í slíkum afleiðuvíðskiptum skulu lúta eftirliti sem Fjármálaeftirlitið metur gilt. Verðmæti slíkra samninga skal vera unnt að reikna daglega. Tryggt skal að hægt sé að selja slíka samninga samdægurs á raunvirði hverju sinni.

7. Peningamarkaðsskjölum sem víðskipti eru með utan skipulegra verðbréfamarkaða.

■31. gr. Aðrar eignir.

Þrátt fyrir ákvæði 30. gr. er verðbréfasjóði heimilt að binda sem svarar allt að 10% af eignum sínum í öðrum verðbréfum og peningamarkaðsskjölum en þar getur.

Verðbréfasjóði er heimilt að eiga reiðufé eða auðseljanlegar eignir til skamms tíma. Slíkar eignir mega þó ekki vera hluti af fjárfestingarstefnu sjóðsins.

■32. gr. Yfirtaka eigna og eðalmálmur.

Verðbréfasjóði er heimilt án takmarkana að yfirtaka eignir til að tryggja fullnustu kröfu. Eignirnar skulu seldar jafnskjótt og það er talið hagkvæmt og eigi síðar en innan átján mánaða frá yfirtöku eignanna. Heimilt er þó að draga sölu lengur sé það augljóslega í þágu hagsmuna sjóðsins. Slíkan drátt á sölu skal tilkynna Fjármálaeftirlitinu sem getur þá krafist sölu þeirra innan viðeigandi frests.

Verðbréfasjóði er óheimilt að fjárfesta í eðalmálmum eða heimildarskírteinum fyrir þeim.

■33. gr. Eftirlit með áhættu.

Rekstrarfélög skulu hafa yfir að ráða eftirlitskerfi sem gerir þeim kleift að vakta, meta og stýra áhættu einstakra eigna og eignasafns verðbréfasjóða á hverjum tíma.

■34. gr. Afleiðuviðskipti.

Verðbréfasjóði er ávallt skylt að eiga hæfilegar og nægjanlega verðmætar eignir á móti metnu hámarkstapi af afleiðu. Til grundvallar slíku mati skal taka mið af verðmæti undirliggjandi eigna, mótaðilaáhættu, ytri aðstæðum á fjármálamörkuðum og tíma til að loka afleiðu.

Verðbréfasjóði er heimilt að eiga viðskipti með afleiður svo fremi sem undirliggjandi eignir séu undir þeim mörkum sem um getur í 35. gr. Eftirlitskerfi skv. 33. gr. skal meta með fullnægjandi hætti virði afleiðna utan skipulegra verðbréfamarkaða.

Verðbréfasjóðir skulu gera Fjármálaeftirlitinu reglulega grein fyrir afleiðuviðskiptum sínum í því formi sem Fjármálaeftirlitið ákveður.

■35. gr. Hámark fjárfestingar í einum útgefanda.

Verðbréfasjóði er óheimilt að binda meira en 10% af eignum sínum í verðbréfum og peningamarkaðsskjölum útgefnum af sama útgefanda, eða binda meira en 20% af eignum sínum í innlánnum sama fjármálafyrirtækis.

Verðbréfasjóði er ekki heimilt að eiga viðskipti með afleiður utan skipulegra verðbréfamarkaða við sama aðila þar sem mótaðilaáhætta af samningnum nemur meira en 5% af eignum sjóðsins. Þetta hlutfall hækkar í 10% ef mótaðili er fjármálafyrirtæki innan Evrópska efnahagssvæðisins eða fjármálafyrirtæki með staðfestu utan Evrópska efnahagssvæðisins sem lýtur eftirliti sem Fjármálaeftirlitið metur gilt.

Fjárfesti verðbréfasjóður meira en 5% í verðbréfum útgefnum af sama útgefanda skal samtala slíkra fjárfestinga ekki fara yfir 40% af eignum sjóðsins. Við útreikning samtölu skal ekki litið til innlána hjá fjármálafyrirtæki eða afleiðna sem gerðar eru utan skipulegra verðbréfamarkaða þegar mótaðili er fjármálafyrirtæki sem lýtur eftirliti sem Fjármálaeftirlitið metur gilt.

Þrátt fyrir ákvæði 1. og 2. mgr. má heildarfjárfesting í viðskiptum við sama aðila, í verðbréfum, peningamarkaðsskjölum, innlánnum og afleiðusamningum utan skipulegra verðbréfamarkaða, samtals ekki fara yfir 20% af eignum sjóðsins.

Þrátt fyrir ákvæði 1. mgr. er verðbréfasjóði heimilt að binda allt að 35% af eignum

sínum í verðbréfum og peningamarkaðsskjölum sem eitt eða fleiri ríki innan Evrópska efnahagssvæðisins eða sveitarfélög þeirra, alþjóðlegar stofnanir, sem eitt eða fleiri þessara ríkja eru aðilar að, eða ríki utan Evrópska efnahagssvæðisins gefa út eða ábyrgjast. Ekki skal tekið tillit til verðbréfa samkvæmt þessari málsgrein þegar fundin er samtala fjárfestinga skv. 3. mgr.

Takmarkanir samkvæmt þessari grein má ekki leggja saman. Því er verðbréfasjóði óheimilt að binda meira en 35% af eignum sínum í verðbréfum, peningamarkaðsskjölum, innlánnum eða afleiðum sama útgefanda. Aðilar sem teljast til sömu samstæðu skulu teljast einn aðili við útreikning samkvæmt þessari grein.

■36. gr. Vísitölusjóðir.

Verðbréfasjóði er heimilt að fjárfesta allt að 20% í hlutabréfum eða skuldabréfum sama útgefanda ef markmið fjárfestingarstefnu samkvæmt reglum sjóðsins er að líkja eftir tiltekinni hlutabréfa- eða skuldabréfavísitölu. Vísitalan skal hafa fullnægjandi áhættudreifingu, birt opinberlega og endurspegla viðkomandi markað með fullnægjandi hætti.

Fjármálaeftirlitið getur hækkað heimild skv. 1. mgr. í 35% ef vægi eins útgefanda í vísitölunni er meira en 20%. Fjárfesting yfir 20% er aðeins leyfð í einum útgefanda.¹⁾

¹⁾[Rgl. 331/2003.](#)

■37. gr. Traust verðbréf.

Fjármálaeftirlitið getur heimilað verðbréfasjóði að binda allt að 100% af eignum sínum í verðbréfum og peningamarkaðsskjölum skv. 5. mgr. 35. gr. telji Fjármálaeftirlitið það samrýmanlegt hagsmunum eigenda hlutdeildarskírteina.

Fjárfestingar verðbréfasjóðs skv. 1. mgr. skulu dreifast á að minnsta kosti sex mismunandi verðbréfaútgáfur og má fjárfesting í einni og sömu verðbréfaútgáfu ekki nema hærri fjárhæð en sem svarar til 30% af eignum verðbréfasjóðs.

■38. gr. Fjárfestingar í verðbréfasjóðum og öðrum sjóðum um sameiginlega fjárfestingu.

Verðbréfasjóði er heimilt að fjárfesta í öðrum verðbréfasjóðum og sjóðum um sameiginlega fjárfestingu (sjóðasjóðir). Þó skal verðbréfasjóður ekki binda meira en 20% af eignum sínum í einstaka verðbréfasjóði eða sjóði um sameiginlega fjárfestingu.

Heildarfjárfesting verðbréfasjóðs í öðrum sjóðum en verðbréfasjóðum má ekki fara yfir 30% af eignum verðbréfasjóðs.

■39. gr. Takmarkanir á eignasafni.

Verðbréfasjóði er óheimilt að eignast meira en:

1. 10% af hlutabréfum án atkvæðisréttar í einstöku hlutafélagi.
2. 10% af skuldaskjölum einstakra útgefanda verðbréfa.
3. 25% af hlutdeildarskírteinum verðbréfasjóðs og annarra sjóða um sameiginlega fjárfestingu.
4. 10% af peningamarkaðsskjölum einstakra útgefanda.

■40. gr. Lán og ábyrgðir.

Verðbréfasjóði er óheimilt að veita lán eða ganga í ábyrgð fyrir aðra, sbr. þó heimildir skv. 30. gr.

Verðbréfasjóði er óheimilt að taka önnur lán en skammtímalán til að standa straum af innlausn hlutdeildarskírteina. Slík lán mega ekki nema meira en svarar 10% af eignum sjóðsins eða einstakra deilda innan hans.

■**41. gr. Skortsala.**

Verðbréfasjóði er óheimilt að selja fjármálagerninga sem ekki eru í eigu hans á þeim tíma sem sala þeirra fer fram.

■**42. gr. Ráðstafanir til úrbóta.**

Fari fjárfesting verðbréfasjóðs fram úr leyfilegum mörkum samkvæmt lögum þessum skulu þegar gerðar ráðstafanir til úrbóta og skal lögmæltu hámarki í síðasta lagi náð innan sex mánaða. Fjármálaeftirlitið getur þó í einstökum tilvikum mælt fyrir um lengri frest enda sé það augljóslega í þágu eigenda hlutdeildarskírteina.